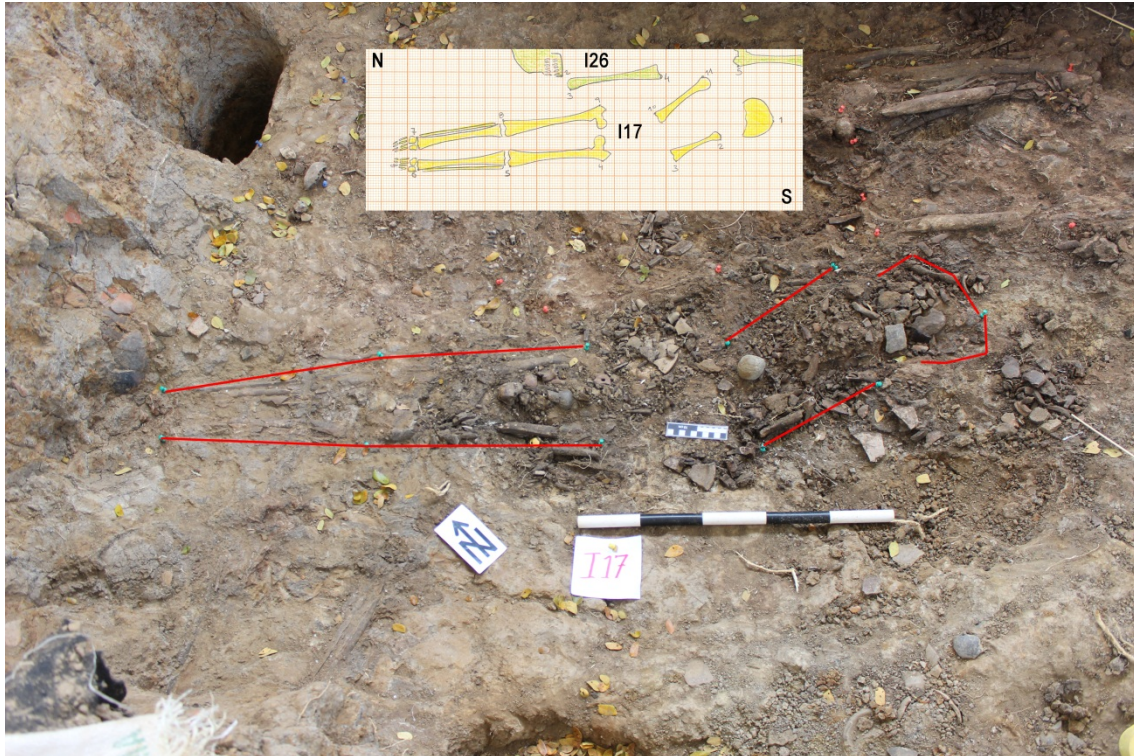


#### TUMBA 4. IND-17

Individuo encontrado en la mitad de la tumba, cercano al borde Suroeste, con los pies en el borde Noroeste, y con una dirección Sureste-Noroeste (cabeza-pies). El cuerpo estaba colocado en decúbito PRONO.



Los brazos parece que se han deslizado un tanto desde el borde hacia el interior de la tumba, producto de los movimientos tafonómicos debido a la putrefacción de los cuerpos y el subsiguiente hueco que se ha creado en el centro de la tumba. Las piernas sí parece que mantuvieron el lugar de inhumación. Las rodillas estaban juntas, así como los tobillos. No podemos descartar que estuviera enfardado, por lo tanto.

Las caderas se encontraban más juntas de lo esperado, también suponemos que debido a los deslizamientos.

La longitud total del cuerpo *in situ* era de 143 cm (hasta las epífisis distales de las tibias). La anchura a la altura de las caderas de 190 mm. La anchura a la altura de las rodillas era de 180 mm y la de tobillos de 190 mm.

**SEXO:** El individuo es muy grácil, muy **femenino**. La cabeza femoral izquierda es muy grácil, muy femenina, así como el resto de parámetros.

**EDAD:** Entre 25 y 30 años, por la fusión de todas las epífisis, menos la epífisis medial de la clavícula.

**ESTATURA:**

Se calculó mediante varios métodos, tomando como referencia el de Genovés (1967), con una estimación de **entre 149 y 152 cm**. Entre 154 y 155 cm según Belmonte et al. (2005); y entre 147-150 cm según Ángel y Cisneros (2002

Los incisivos eran en pala, y muestran un desgaste importante, lo que induce a pensar en el uso de la boca como tercera mano.

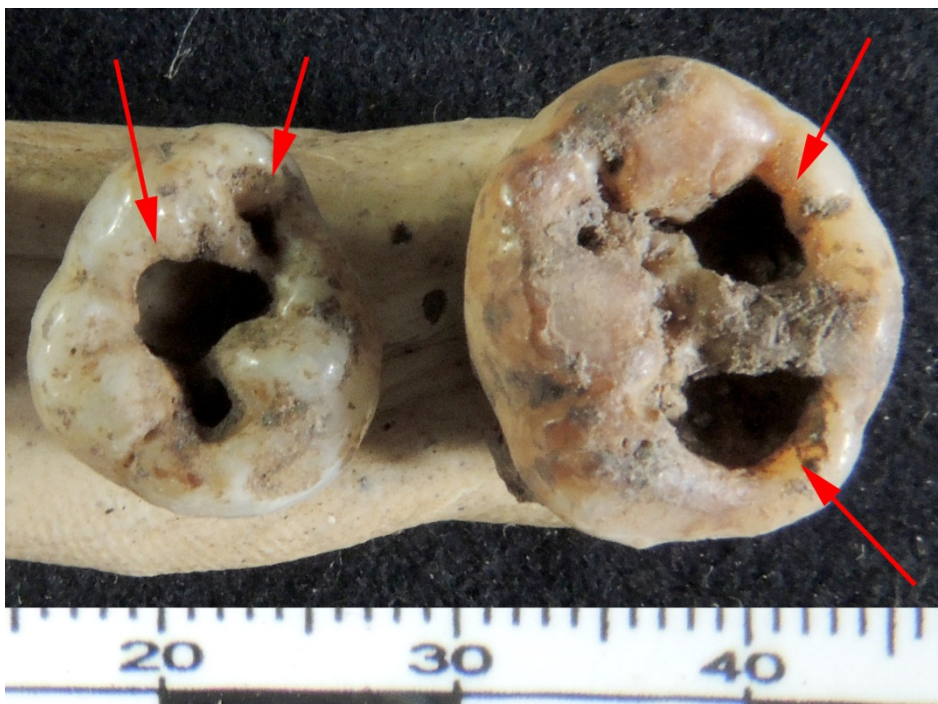


También se ha anotado la presencia de Sarro en varios dientes.





Y también caries oclusales importantes en dos molares, con afectación de la dentina en ambos casos.



Los restos de la cadera adjuntos muestran una escotadura abierta (lo que queda de ella) y un isquion muy grácil. La cresta del ilion está completamente fusionada.

En cuanto a la columna vertebral, se recuperaron cuerpos de algunas vértebras lumbares muy gráciles.

El cráneo se encontraba muy deteriorado, muy fragmentado e incompleto. Se recuperaron tres dientes.

La mano derecha recuperada muestra unos huesos muy gráciles, muy femeninos también. La epífisis distal del húmero, incompleta, pero también grácil. La cabeza del radio izquierdo, muy pequeña. Un fragmento distal de la clavícula izquierda, muy grácil. La parte medial de la clavícula muestra que no está fusionada la epífisis medial. Cúbito izquierdo muy fragmentado e incompleto.

Del brazo derecho se recuperó la cabeza humeral, muy bien conservada, muy grácil y de tamaño pequeño.

Pierna izquierda: Los pies estaban en una bolsa, muy deteriorados, con fragmentos muy pequeños, sin poder estudiarlos. El fémur izquierdo es muy muy grácil, con una cabeza femoral muy pequeña, muy femenina.

Pierna derecha. El fragmento de fémur recuperado también es muy grácil, muy femenino. La cabeza femoral también es muy pequeña. El astrágalo derecho es muy pequeño, como todos los restos recuperados. El peroné también muy fragmentado y muy grácil.